



Guía a los osos de Montana y cómo evitar encuentros negativos con ellos

Montana Fish, Wildlife & Parks (FWP) es una agencia del gobierno estatal y nuestro objetivo es: *Cuidar los peces, la vida silvestre, los parques y los recursos recreativos para el público, ahora y en el futuro.* Esta guía es una parte de un esfuerzo de FWP para aumentar los recursos en español sobre las medidas de seguridad con los osos en Montana. Se puede usarlo solo o junto con nuestro video *Los osos de Montana y cómo evitar encuentros negativos con ellos.* Si tienes preguntas, puede llamar a la oficina de Montana Fish, Wildlife & Parks más cercana o puedes mandarnos un mensaje en las redes sociales.

Resumen

- Los osos de Montana
 - Ciclos anuales y diarios
 - Cómo identificarlos
 - Distribuciones de sus poblaciones
- Medidas de seguridad en áreas con osos
 - Mensajes generales
 - Cómo prevenir un encuentro con uno
 - Evidencia de la presencia de uno
 - Los atrayentes y cómo guardarlos
- Cómo manejar un encuentro con uno
 - Encuentros a la distancia
 - Encuentros cercanos
 - El aerosol para osos
- Actividades de repaso
 - Prueba de identificación de especies
 - Ver, Pensar, Hacer

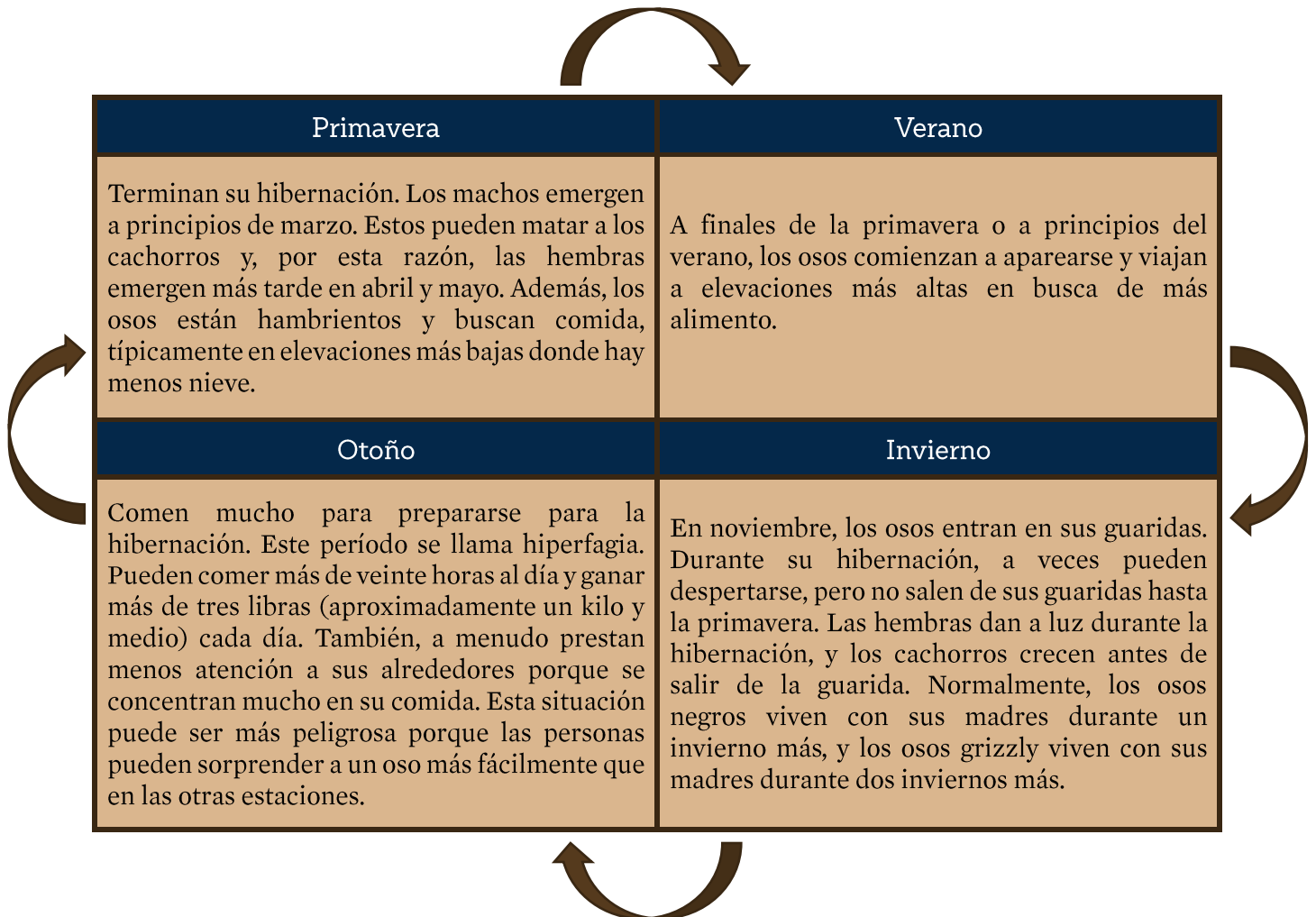
Los osos de Montana

Hay tres especies de osos en Norteamérica – el oso negro, el oso pardo y el oso polar. Pero en Montana, solo hay dos especies de osos – el oso negro y el oso grizzly (oso pardo).

Los osos de Norteamérica		
Hay en Montana		No hay en Montana
 <p>El oso negro</p>	 <p>El oso grizzly</p>	 <p>El oso polar</p>

Ciclos anuales y diarios

Los osos siguen ciclos anuales que se describen en esta tabla:



Primavera	Verano
Terminan su hibernación. Los machos emergen a principios de marzo. Estos pueden matar a los cachorros y, por esta razón, las hembras emergen más tarde en abril y mayo. Además, los osos están hambrientos y buscan comida, típicamente en elevaciones más bajas donde hay menos nieve.	A finales de la primavera o a principios del verano, los osos comienzan a aparearse y viajan a elevaciones más altas en busca de más alimento.
Otoño	Invierno
Comen mucho para prepararse para la hibernación. Este período se llama hiperfagia. Pueden comer más de veinte horas al día y ganar más de tres libras (aproximadamente un kilo y medio) cada día. También, a menudo prestan menos atención a sus alrededores porque se concentran mucho en su comida. Esta situación puede ser más peligrosa porque las personas pueden sorprender a un oso más fácilmente que en las otras estaciones.	En noviembre, los osos entran en sus guaridas. Durante su hibernación, a veces pueden despertarse, pero no salen de sus guaridas hasta la primavera. Las hembras dan a luz durante la hibernación, y los cachorros crecen antes de salir de la guarida. Normalmente, los osos negros viven con sus madres durante un invierno más, y los osos grizzly viven con sus madres durante dos inviernos más.

Los osos también tienen ciclos diarios. Son más activos al amanecer y al anochecer, pero las hembras con cachorros pueden ser más activas durante el día para evitar a los machos más grandes. Durante el día, los osos duermen en camas, que son depresiones en el terreno o lugares con vegetación aplanada. Sus sentidos son muy importantes, especialmente su sentido de olfato. Pueden oler al menos siete veces mejor que los perros y 700 veces mejor que los humanos. También, pueden ver un poco mejor que los humanos en áreas con poca luz, y pueden oír lo mismo que los humanos.

El oso negro vs. el oso grizzly y cómo identificarlos

Las dos especies de osos generalmente siguen ciclos similares, pero también existen ciertas diferencias como se detalla a continuación.

Los osos negros	Los osos grizzly
<p>Evolucionaron en los bosques, y, por tanto, son menos combativos que los osos grizzly porque pueden trepar a un árbol para evitar un conflicto. Son escaladores fantásticos y pueden vivir cerca de pueblos porque son más tolerantes de actividad humana. Los osos negros no son necesariamente negros; pueden ser de muchos colores.</p>	<p>Evolucionaron en áreas abiertas. Por eso, son más conflictivos que los osos negros. Son cavadores fuertes, pero pueden trepar a un árbol si es necesario. Generalmente, hay menos osos grizzly en zonas pobladas. Como los osos negros, los osos grizzly también pueden ser de diferentes colores.</p>

Colores de osos negros



Colores de osos grizzly



Como puedes ver, el color de un oso no es una característica fiable para identificar su especie. Además, el tamaño del oso y el tamaño de su excremento pueden ser engañosos y no deberían ser usados como rasgos para identificarlos. Hay otras características más fiables como las formas de sus hombros, cara, orejas y patas.

La forma de sus hombros

Los osos grizzly tienen una joroba porque tienen músculos fuertes para cavar. Los osos negros no cavan mucho; por eso, no tienen una joroba en los hombros.



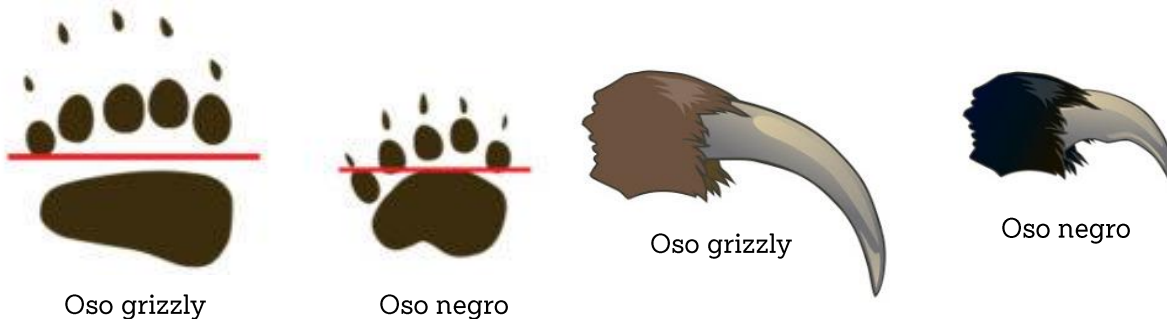
La cara y las orejas

Hay diferencias en el perfil de la cara a lo largo de la línea superior del hocico. Los osos grizzly tienen la cara curva con orejas cortas y redondeadas. Los osos negros tienen la cara recta con orejas altas y más puntiagudas.



Las patas y las garras

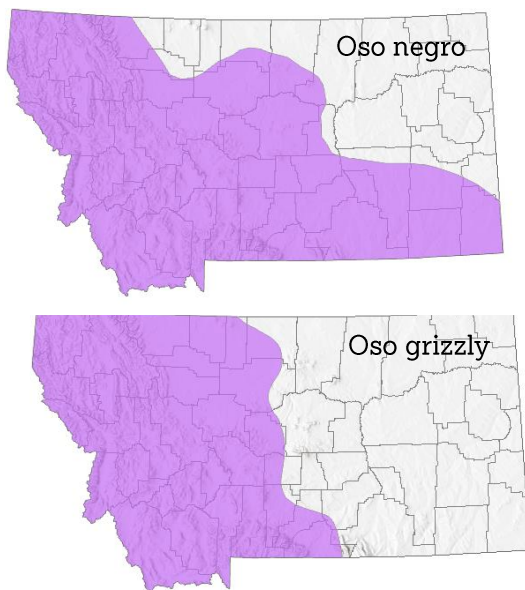
Debido a que evolucionaron para cavar, los osos grizzly tienen garras largas como las de un perro. Los osos negros tienen garras cortas para trepar como un gato. Además, las dos especies tienen disposiciones diferentes de los dedos de los pies. Los de un oso grizzly están en línea recta, pero los de un oso negro están dispuestos en línea curva.



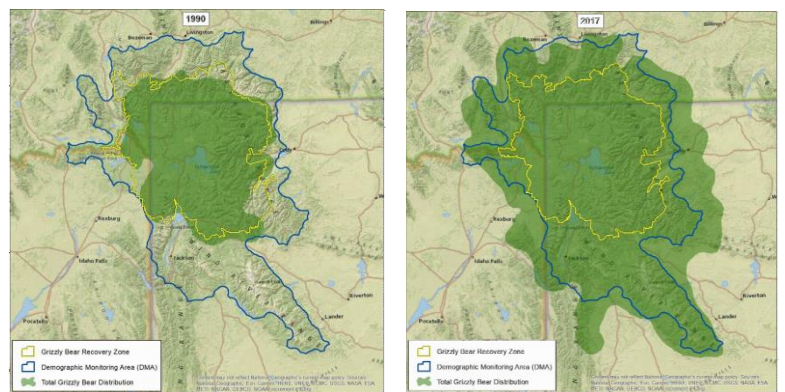
Hay una prueba para practicar la identificación de especies de oso en las páginas del fondo.

Distribuciones de sus poblaciones

¿Dónde están estos osos? Los osos negros se encuentran en cualquier parte de Montana, y los osos grizzly se encuentran en cualquier parte al oeste de Billings, Montana. Además, su población está creciendo y es posible que los osos se encuentren en más lugares cada año.



Área de distribución nativa



Distribución de los osos grizzly

Los mapas de arriba y a la derecha muestran cómo la población de osos grizzly ha crecido desde 1990 en el ecosistema de Yellowstone. En 1975, la población de osos grizzly en los 48 estados contiguos fue clasificada como especie amenazada, según la Ley Federal de Especies en Peligro de Extinción. Había entre 100 y 200 osos grizzly en el ecosistema de Yellowstone. Su población ha crecido, y hoy en día hay aproximadamente 1.100 grizzly en el ecosistema de Yellowstone. Para 2024, la población en el ecosistema de Yellowstone ha logrado sus objetivos de recuperación, pero todavía está clasificada como especie amenazada. Hoy en día, hay osos grizzly en lugares donde no existían hace 100 años.

El mapa a continuación muestra lugares donde existe la posibilidad de la presencia de un oso grizzly. Hay zonas de recuperación donde se están haciendo esfuerzos para aumentar las poblaciones, pero los osos también viven fuera de estas zonas y pueden estar en cualquier lugar.

"May Be Present" Map for Grizzly Bears



Como puedes ver, los osos pueden estar en muchos lugares en Montana, y es importante saber cómo vivir de forma segura en este estado.

Medidas de seguridad en áreas con osos

Principios generales

Hay tres elementos para la seguridad en el territorio de osos: el respeto, la conciencia y el conocimiento. Necesitas respetar el poder de la vida silvestre y la naturaleza. Necesitas saber sobre los osos y que está pasando cerca de ti en la naturaleza. Finalmente, necesitas saber cómo prevenir un encuentro y qué debes hacer en caso de un encuentro con uno.

Mensajes universales

Adicionalmente, hay tres mensajes universales:

- (1) Los osos pueden estar en cualquier lugar – debes asumir su presencia. Los mapas de arriba muestran que los osos se distribuyen a lo largo de todo Montana.
- (2) Es el comportamiento del oso, y no la especie, lo que determina tu respuesta a un encuentro.
- (3) Prevenir un conflicto es más fácil que resolverlo.

Como prevenir un conflicto

Hay muchas cosas que puedes hacer para prevenir un conflicto con un oso. Tienes la capacidad de prevenir encuentros si sabes lo que debes hacer.

Por ejemplo, evitar actividades recreativas al amanecer y al anochecer (donde los osos están más activos). Al mismo tiempo, debes evitar lugares donde hay muchas señales de que hay presencia de

algún oso. Debes usar todos tus sentidos para reconocer señales que te indiquen la presencia de uno, y así poder evitar zonas donde están más activos.

Puedes viajar en grupo y hacer ruido. Los osos quieren evitar a los humanos – si haces ruido como hablar o cantar, normalmente se irán antes de que sepas que están allí. Además, estar en grupo permite responder al conflicto más fácilmente y resulta más intimidante para ellos.

Debes mantener la comida y elementos atractivos lejos de los osos, llevar el aerosol para osos en un lugar accesible siempre y saber cómo usarlo.

Evidencia de la presencia de un oso

Para saber si hay un oso cerca de ti, puedes buscar evidencias a tu alrededor que incluye...

- Rastros, especialmente cuando hay barro o nieve.
- Excavaciones – los osos grizzly cavan en busca de comida como raíces, nueces y taltuzas.
- Troncos destruidos – en los troncos hay insectos que los osos comen.
- Cadáveres – los osos pueden ponerse muy a la defensiva con un cadáver, ya que estos tienen muchas calorías.
- Camas – las camas de osos son lugares donde ellos duermen durante el día. Son depresiones en el terreno o lugares con vegetación aplanada.
- Rocas volteadas – estas son otros lugares con insectos.
- Excremento – los osos pueden comer casi trescientos tipos de plantas, animales y hongos en el ecosistema de Yellowstone. Por tanto, existen muchas variedades de excrementos según su dieta. Hay ejemplos a continuación de excremento cuando un oso come frutas y vegetación. Presta atención cuando un oso come un cadáver – hay pelo y aceite en su excremento. Si ves excrementos este tipo de excremento, debes prestar más atención a tu alrededor porque es posible que estes cerca de un oso con un cadáver.

Evidencia de la presencia de un oso



Variedades de excremento



Vegetación



Fruta



Cadáver



Los atrayentes y como guardarlos

Los osos también pueden comer comida de humanos, pero no es sano para ellos. Por eso, necesitas almacenar tu comida y otros atractivos en un lugar seguro. Los atrayentes incluyen cualquier cosa con aroma como velas, pasta de dientes, desodorante, champú, protector solar, alimentos para mascotas, equipo de pesca, basura, parrillas, comederos para pájaros, pollos, compost, ganado, árboles frutales y más. Se debe poner en un lugar seguro todos aquellos atractivos a los que no estás prestando atención.

¿Pero por qué? La verdad es que es muy peligroso para ti y para los osos. Los osos son muy inteligentes. Si comen cosas de humanos, van a regresar esos lugares para buscar más comida. Esta relación se llama condicionamiento por alimentos (inglés: "food-conditioning"). Cuando un oso está condicionado a los humanos, FWP puede intentar reubicarlo. Si el oso causa más problemas o no puede volver al comportamiento natural, FWP a menudo tiene que sacrificarlo. Es mucho más fácil de resolver un conflicto cuando empieza, ya que el oso tiene una relación más débil entre los humanos y el alimento. Si esto persiste, el oso estará demasiado acondicionado a los humanos. Si hay un conflicto con un oso en tu vida, en casa o en el trabajo, por favor comunícate con la oficina de Fish, Wildlife & Parks cerca de ti.

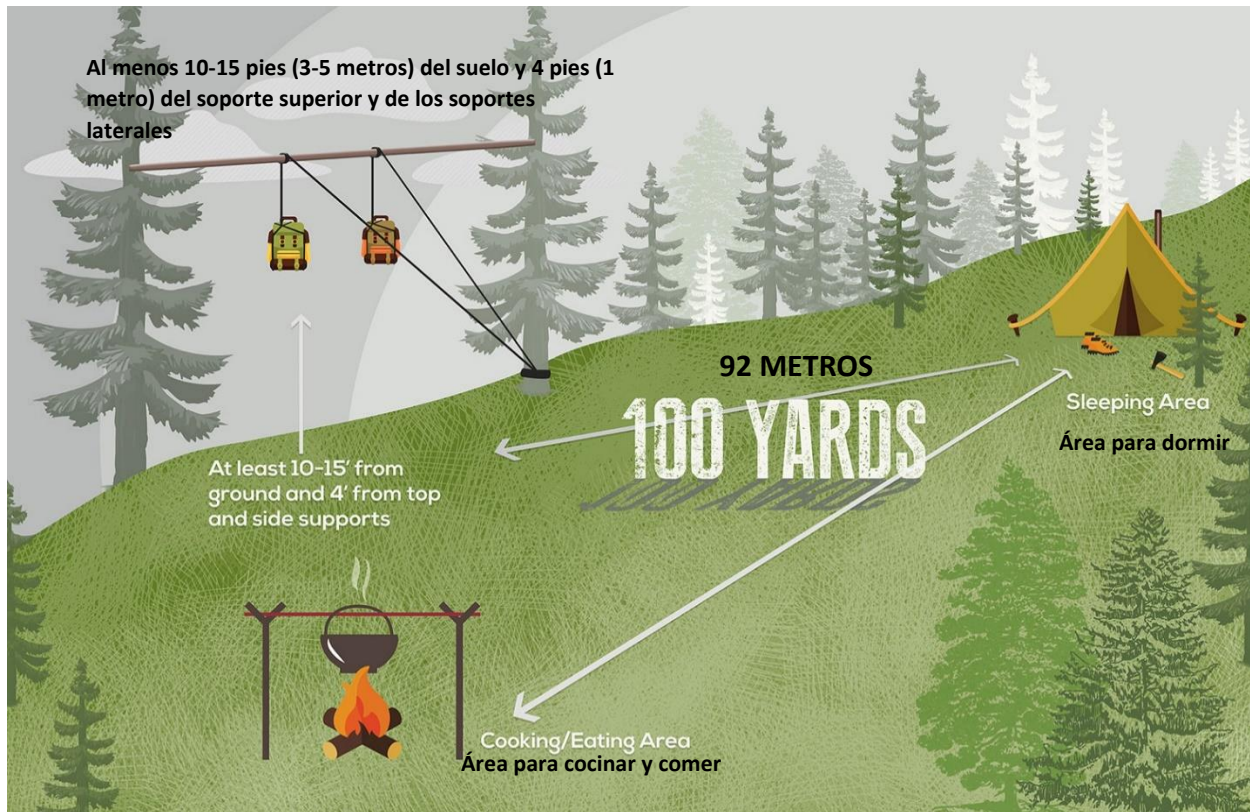


Por eso tienes que almacenar los atrayentes, y hay muchas opciones para hacerlo. Hay muchos recipientes resistentes que se pueden utilizar, pero el recipiente debe tener una certificación del IGBC (inglés: "Interagency Grizzly Bear Committee"). Hay una lista de recipientes certificados en su sitio web: www.igbconline.org. También puedes utilizar cajas a prueba de osos, vehículos rígidos (en Montana), cercas eléctricas y sistemas para colgar bolsas de atractivos a prueba de osos (inglés: "bear hangs").

Ejemplos de recipientes certificados



El diagrama a continuación muestra un campamento seguro en el territorio de osos. Debes poner el área para cocinar y comer al menos 92 metros del área para dormir. Puedes almacenar los atrayentes en la misma área donde estás cocinando y comiendo.



Hay situaciones en las que no necesitas almacenar tus atrayentes. Por ejemplo, si los atrayentes están en tu mochila y estás llevando tu mochila, los atrayentes están cerca de ti, o si estás prestando atención a los atrayentes, no necesitas usar recipientes certificados.

Sin embargo, tienes que almacenar tus atrayentes si estás durmiendo, si estás bebiendo alcohol o si no estás cerca de los mismo.

Cómo manejar un encuentro con un oso

Los encuentros son raros, especialmente si sigues estos mensajes sobre cómo prevenirlos; sin embargo, es necesario saber cómo manejar uno.

Hay cuatro cosas generales para recordar:

- (1) Tu comportamiento importa. Los osos responden a tus acciones.
- (2) Nunca huyas; no puedes escapar y correr puede provocar que un oso lo persiga. Los osos grizzly pueden correr 51 pies (15,5 metros) en un segundo por lo que no puedes correr más rápido que un oso.
- (3) Nunca te acerques a un oso.
- (4) Diferentes situaciones requieren diferentes respuestas.

Encuentros a la distancia

Si ves un oso a la distancia, se pueden presentar dos situaciones comunes.

Si el oso parece no darse cuenta de ti y puedes alejarte sin ser detectado, hazlo en silencio y lentamente cuando no este mirando hacia ti.

Si no puedes evitar que un oso lo vea, mantente firme y observa su comportamiento. Aléjate cuando se quite su mirada o deje de estar interesado en ti.

Encuentros cercanos

Si un oso está cerca de ti, el comportamiento del oso debe determinar tu respuesta.

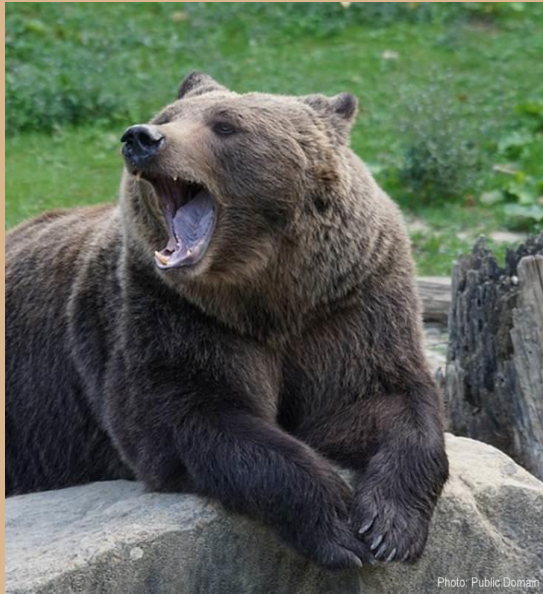
Generalmente hay dos tipos de encuentros cercanos: cuando el oso está a la defensiva y cuando el oso tiene un comportamiento depredador.

Oso defensivo

Un oso defensivo dará señales de alarma y parecerá agresivo. Está defendiendo algo importante como sus cachorros, su comida o su espacio personal. Este tipo de encuentro es más común que un encuentro depredador. Un ejemplo de un encuentro con un oso defensivo es cuando una persona sorprende a un oso en el camino, especialmente si el oso tiene cachorros o un cadáver.

- Comportamiento defensivo:
 - Bostezo
 - Orejas hacia atrás
 - Chasqueo de mandíbulas
 - Resoplo
 - Gemido
 - Golpeando el suelo
 - Su cabeza moviendo hacia adelante y hacia atrás
 - Cargando hacia a ti

Comportamiento defensivo



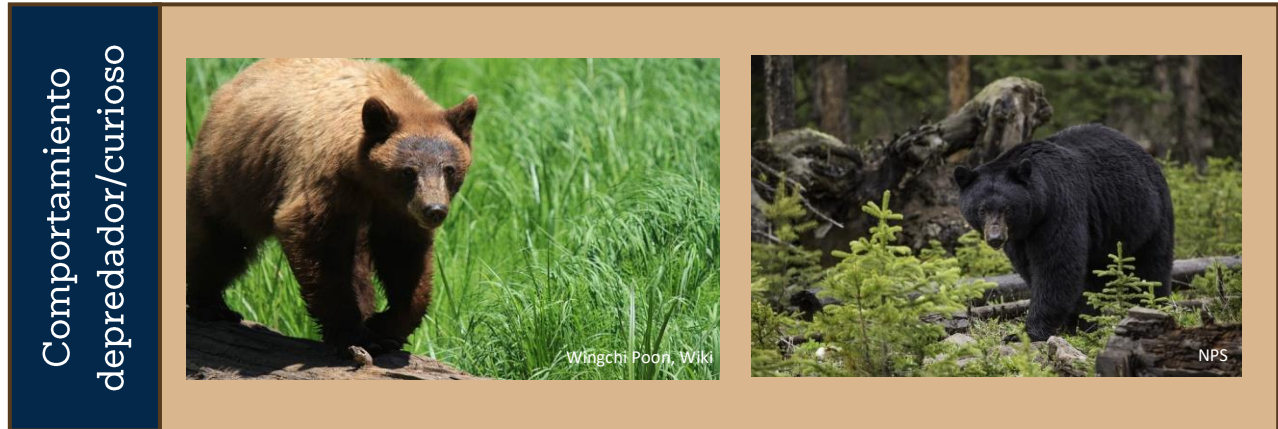
Si el oso muestra un comportamiento agitado/defensivo, mantente firme y habla con calma hasta que el oso se aleje. Prepara tu aerosol para osos y descárgalo si el oso está dentro del alcance, unos 7 a 9 metros. En cualquier situación, si tienes miedo, puedes usar tu aerosol para osos.

Hacerte el muerto es tu último recurso en un encuentro con un oso defensivo. Solo hazte el muerto si el oso defensivo va a hacer contacto contigo. Nunca te hagas el muerto con un oso depredador/curioso. Cuando te haces el muerto, el oso sabe que no estás muerto. La posición protege tus órganos más importantes. Debes llevar tu mochila, poner tus manos en tu cuello y recostarte boca abajo.



Oso depredador/curioso

El otro tipo de encuentro común es uno con un oso depredador. Este oso parece sigiloso y tranquilo. No hay señales de agitación ni una demostración de amenazas. Está centrado en la víctima y su cabeza y orejas están erguidas.



Si el oso muestra un comportamiento depredador (furtivo, concentrado), defiende tu posición y ponte agresivo. Mueva tus brazos y grita con fuerza. En esta situación también, puedes usar tu aerosol cuando el oso esté dentro del alcance.

En un encuentro depredador, si el oso carga o lo sigue sigilosamente, usa tu aerosol para osos. Si el oso hace contacto, defiéndete con cualquier cosa. Nunca te hagas el muerto con un oso depredador.

Para repasar, debes hacer lo contrario que el oso. Por ejemplo, si el oso da miedo (defensivo), mantente firme y usa tu aerosol. Por otro lado, si el oso es sigiloso y tranquilo (depredador o curioso), defiende tu posición, ponte agresivo y usa el aerosol. ¡No tienes que identificar la especie ni el comportamiento del oso – siempre puedes usar el aerosol si está dentro del alcance!

El aerosol para osos

El aerosol para osos es un elemento disuasivo no letal. El ingrediente activo es capsaicina (un aceite de los chiles). Cambia la capacidad de un oso para respirar, ver y oler. Recomendamos su utilización porque tiene un alto nivel de efectividad y es fácil de usar. Puedes comprarlo en muchas tiendas y hay muchas empresas que lo fabrican, pero recuerda que debe estar registrado por la Agencia de Protección del Medio Ambiente. Hay números en las latas que significan que están registrados. Además, debes comprar recipientes nuevos. Nunca compres latas usadas o vencidas.

Debes colocar tu aerosol para osos en un lugar accesible y debes practicar quitarlo de la funda para desarrollar memoria muscular en caso de emergencias. Además, practica situaciones diferentes en tu mente. Para usarlo, quítalo de la funda, tira del seguro hacia arriba y hacia atrás, y rocía el aerosol hasta que el oso cambie su comportamiento. Cada lata tiene suficiente aerosol para 5 a 8 segundos, pero generalmente unos pocos segundos (2-3) del aerosol cambiarán el comportamiento del oso.

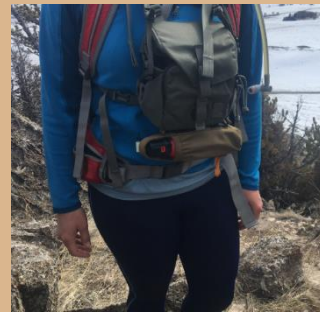


Rocía tu aerosol hacia abajo para crear una nube del aerosol en la cara del oso. Si quieres practicar como rociar el aerosol para osos, visita nuestro sitio web (www.fwp.mt.gov/bear-aware/events) para eventos.



Hay muchas formas de llevar tu aerosol. Puedes usar una funda en tu cadera, un arnés en tus binoculares, una funda en tu pecho, una funda en tu cangurera, entre otros. Lo más importante es que puedas quitarlo de forma rápida y sencilla.

Cómo llevar el aerosol para osos



El aerosol para osos es un arma y debes respetarlo como arma. Guárdalo en un lugar seguro fuera del alcance de los niños y de personas que no entiendan cómo funciona el aerosol. Guárdalo en un estuche protector durante su transporte. Examínalo para defectos en la lata, el seguro y la boquilla antes de usarlo. El aerosol puede caducar – en este caso, la capsaicina todavía funciona, pero no llega tan lejos. La fecha de caducidad puede salirse de la lata - debes escribirla con un marcador permanente en el fondo de la lata. Finalmente, reemplázalo después de la fecha de caducidad o después de usarlo.



Esta foto es un ejemplo de lo que puede pasar si no mantienes tu aerosol en un lugar seguro. Puede explotar si se expone a lugares con alta temperatura, como un auto expuesto al sol.

Repaso de la información

Para repasar, pienses en cómo prevenir un encuentro con un oso. Algunas ideas son hacer ruido, viajar en grupo, almacenar tus atrayentes y llevar siempre el aerosol.

Pienses en ejemplos de atrayentes. Los atrayentes más comunes son la basura, la comida y los artículos de tocador.

Pienses en los dos tipos más comunes de encuentros con osos. Un oso defensivo parece agresivo y se siente amenazado por ti. En esta situación, haz lo contrario – mantente firme y usa tu aerosol. El otro tipo es un encuentro depredador en el que el oso parece sigiloso o curioso. Un oso con este comportamiento no se siente amenazado por ti. En esta situación, ponte agresivo y usa tu aerosol.

Actividad 1 – Prueba de identificación

Identifica el oso en cada foto como un oso negro o un oso grizzly.



3



4



5



6





Actividad 2 – Ver, pensar, hacer

Evalúa la situación y piensas en que debes hacer para responder.

Ejemplo 1:

Ves que un oso resopla y repiquetea sus dientes. Se eriza y gruñe. Sus cachorros trepan a un árbol. El oso se para sobre sus patas traseras. ¿Qué debes pensar en esta situación sobre el comportamiento del oso? Después de haber analizado la situación, ¿qué debes hacer?

Ejemplo 2:

Ves que un oso está comiendo bayas al otro lado de un gran río. Está a varios cientos de metros de distancia. No está mirando hacia ti. El oso bosteza. ¿Qué piensas sobre la situación y el comportamiento del oso? ¿Qué vas a hacer?

Ejemplo 3:

Llegas a tu campamento favorito, y otros también han acampado allí. Ves excremento de oso fresco, marcas de garras en los árboles y comida en el contenedor para hacer fuego. ¿Qué piensas sobre esta situación? ¿Debes acampar aquí?

Respuestas

Actividad 1 – Prueba de identificación

- (1) Osos negros
 - a. Tienen orejas puntiagudas y no tienen joroba. A veces, un oso negro parece tener una joroba debido a la posición de su cabeza como en esta foto, pero no es una verdadera joroba. Aquí también puedes ver los diferentes colores de su pelaje.
- (2) Oso grizzly
 - a. Es un oso grizzly. Puedes ver la cara curva, las orejas cortas y redondeadas y las garras largas.
- (3) Oso negro
 - a. Es un oso negro porque tiene orejas más puntiagudas y garras cortas. Recuerda que los osos negros pueden tener pelaje marrón.
- (4) Osos negros
 - a. Son osos negros también. Tienen orejas más puntiagudas, caras rectas y no tienen jorobas.
- (5) Osos grizzly
 - a. Son osos grizzly. La mamá tiene una gran joroba. Tienen garras largas y caras curvas con orejas cortas y redondeadas.
- (6) Oso negro
 - a. Es un oso negro – parece un oso grizzly por la posición de su cabeza, pero tiene cara recta y orejas altas.
- (7) Osos grizzly
 - a. Son osos grizzly porque tienen jorobas, caras curvas y orejas cortas.

Actividad 2 – Ver, pensar, hacer

Ejemplo 1:

Pensar: Este oso se siente amenazado por ti. Ella es una hembra que protege a sus cachorros. Se para sobre sus patas traseras para aprender más sobre ti.

Hacer: Debes hablar con calma. Mira al oso mientras te alejas.

Explanación: Esta situación es un encuentro defensivo. En general, en un encuentro defensivo, no debes alejarte hasta que el oso se desenganche. Debes mantenerte firme y usar tu aerosol. Sin embargo, la hembra no va a desenganchar porque estás cerca de sus cachorros. En esta situación, puedes alejarte lentamente.

Ejemplo 2:

Pensar: Es probable que el oso sepa que estás allí. No está nervioso por tu presencia. Se siente seguro y relajado.

Hacer: Puedes continuar en tu camino. Haz ruido para prevenir un encuentro. Recuerda que estás en el territorio de osos.

Ejemplo 3:

Pensar: Un oso ha visitado este lugar. El oso probablemente encontró comida allí y probablemente regresará por más.

Hacer: No debes acampar aquí. Busca otro campamento. Puedes limpiar la comida del campamento e informar a un guardaparques sobre la situación.